



Grönstrukturutredning för
bostäder vid
Rannebergsvägen
och Råvebergsvägen

Hannah Wright
Exploateringsförvaltningen
2024-11-25

Sammanfattning

Utredningen visar att det finns en rad behov kopplat till grönstrukturen i det aktuella området som behöver hanteras inom planarbetet och punkterna nedan behöver studeras vidare under det fortsatta planarbetet. Sammantaget handlar strategierna om att värna befintliga naturvärden i möjligaste mån, samt att tillskapa ny allmän plats, och kopplingar till omgivande områden, när området bebyggs.

Vad finns och vad behövs?

Nyttja

- Närhet till Trädgårdsgärdet

Värna

- Befintliga naturvärden inom och i anslutning till planområdet

Utveckla

- Skyfallsyta i norra delen av planområdet

Tillskapa

- En bostadsnära park på min 0,2 ha
- En områdeslekplats i parken
- Gångkoppling genom ädellövskogen till väster

Behov av kompensationsåtgärder

- Kompensera påverkan på befintliga ekosystemtjänster

Behov av ytterligare utredningar

- Förslagshandling
- Fördjupade artinventeringar
- Kompensationsåtgärder

Innehållsförteckning

Bakgrund	4
Utredningens syfte	4
Utredningens innehåll	4
Övergripande grönstruktur	6
Planområdets sammanhang	7
Grönstruktur i Angered	7
Offentlig friyta	8
Planområdets grönstruktur	9
Naturvärden och biotopskydd	9
Park, lek och odling	11
Nåbarhetsanalyser	12
Detaljplanens påverkan	15
Detaljplanens syfte och mål	15
Påverkan på grönstrukturen	16
Vad behövs?	16
Förslag på strategi	17
Nyttja	17
Värna	17
Utveckla	17
Tillskapa	17
Kompensationsåtgärder	18
Ytterligare utredningar	19
Bilaga: Planeringsförutsättningar	20

Bakgrund

Utredningens syfte

Grönstrukturutredningen är en områdesspecifik utredning inom program eller planarbete. Syftet med utredningen är att så tidigt som möjligt i planeringsprocessen sammanställa befintliga värden, brister, behov och möjligheter kopplat till grönstrukturen och den tänkta förändringen i det aktuella området. Detta för att informationen ska kunna komma in i rätt skede och kunna hanteras inom ramen för planprocessen. Utredningen berör framförallt mark planlagd eller förvaltd som allmän plats park eller allmän plats natur.

Utgångspunkten i utredningen är de mål och strategier för grönstrukturen och dess värden som finns beskrivna i *Göteborgs grönplan (2022)*, *Park- och naturförvaltningens riktlinje för lekplatser (2019)* och *Översiktsplan för Göteborg (2022)*.

Grönstrukturutredningen ska:

- Beskriva grönstrukturens kvaliteter och brister inom det aktuella området utifrån Stadens eller förvaltningens mål och riktvärden i styrande dokument.
- Analysera hur föreslagen planering kan komma att påverka befintlig grönstruktur i det aktuella området.
- Ringa in om det finns behov att utveckla grönstrukturen – och om möjligt ange en strategi för detta – i det aktuella området för att Stadens eller förvaltningens mål ska uppnås.

Utredningens innehåll

I utredningen görs en beskrivning av grönstrukturens befintliga värden – både sociala och ekologiska – och dess roll i den gröna infrastrukturen. Fokus för analyserna i utredningen är dock de sociala värdena. Befintliga ekologiska värden beskrivs utifrån rådande kunskapsläge och där det finns särskilt behov av fördjupad kunskap beskrivs det.

I grönstrukturutredningen analyseras vidare andelen offentlig friyta i det aktuella området. Andel offentlig friyta är en indikator som



mäter ett områdes kapacitet för förtätning på ett sätt som även ger förutsättningar för att bevara och utveckla ekologiska och sociala värden. Rekommendationen om minst 15% offentlig friyta är en inriktning för Göteborgs stad enligt översiktsplanen och en av indikatorerna i stadsbyggnadsförvaltningens verktyg för arbete med god gestaltad livsmiljö (Stadsbyggnadskontoret, 2021). Siffran används som utgångspunkt i analysen för friytetillgång.

För att säkerställa att park- och naturområden finns nära göteborgare och besökare finns riktvärden kopplat till bostadsnära park eller naturområde samt stadsdelspark. Dessa är beskrivna i Göteborgs grönplan (2022) och Översiktsplan för Göteborg (2022). Hur väl riktvärdena uppnås i det aktuella området beskrivs i en närbarhetsanalys. I analysen finns även en fördjupning som beskriver hur stor del av park- och naturområdena som är tillgängliga eller delvis tillgängliga för att ge en bild av dess användbarhet idag.

För att i planeringen lägga särskilt fokus på barnperspektivet finns Park- och naturförvaltningens riktlinje för lekplatser (2019), idag tillhörande stadsmiljöförvaltningen, som sätter barnen i fokus. Med utgångspunkt i dess riktvärden görs en närbarhetsanalys av lekplatserna i det aktuella området.

Förutom ovan nämnda analyser redogör grönstrukturutredningen även för behov och potential i den sammanhängande grönstrukturen genom åtgärder i det aktuella området. Det kan handla om vilka gröna eller blågröna stråk som är viktiga att värna eller kopplingar som det finns behov av att utveckla.

Med utgångspunkt i den befintliga situationen och analyserna bedöms planförslagets påverkan på grönstrukturen. Bedömningen mynnar (i de fall vi ser det möjligt att hantera det inom ramen för programmet/planen) i förslag för strategi för det aktuella området.

Läs mer om dokumenten och de riktvärden som är underlag för analyserna i bilagan sist i utredningen.

Övergripande grönstruktur

Nulägesbeskrivning



Legend

- - -	Planområdesgräns	■	Stadsdelspark eller stadspark
- - -	Pågående planarbete	■	Bostadsnära park/natur tillgänglighetskategori 1
●	Planbesked	■	Bostadsnära park/natur tillgänglighetskategori 2
- - -	Barriär	■	Bostadsnära park/natur tillgänglighetskategori 3

Pågående detaljplaner

1. Detaljplan för bostäder vid Östra Gårdstensvägen
2. Detaljplan för bostäder skola och förskolor vid Titteridammsvägen
3. Detaljplan för värmeverk vid Råvebergsvägen

Planbesked

- Planbesked för lokalgata vid Vaniljgatan
- Planbesked för bostäder och förskola vid Lövgärdesvägen
- Planbesked för skola vid Gårdstensvägen
- Planbesked för trygghetsbostäder och BmSS vid Timjansgatan
- Planbesked för bostäder Gårdsten 45:1
- Planbesked för utbyggnad av Finska folkhögskolan vid Salviagatan
- Planbesked för förskola vid Kryddhyllan
- Planbesked för bilvätt vid Angeredsvinkeln
- Planbesked för Reningsborg vid Angeredsvinkeln

Planområdets sammanhang

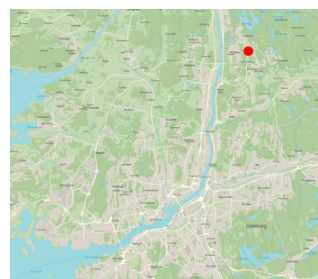
Planområdet ligger i Angered i nordöstra Göteborg, som ursprungligen byggdes under 1960-1970-talen med en struktur där bebyggelse uppfördes i flera från varandra fysiskt avskilda områden. Planområdet ligger mitt emellan områdena Angereds centrum, Gårdsten, Lövgärdet och Rannebergen. Mellan områdena går bilvägar samt gång- och cykelvägar, som både utgörs av vägar med trafikseparering och vägar där funktionerna är samlade. Förbi planområdet går vägarna Rannebergsvägen och Råvebergsvägen.

Planområdet är sedan cirka 10 år tillbaka planlagt för industri, men är i dagsläget obebyggt. I planområdets närhet finns ett antal pågående detaljplaner som till stor del avser bostäder eller skolor. Direkt sydöst om planområdet pågår utbyggnad av ett nytt småhusområde och det finns även andra platser i områdets närhet där ny bostadsbebyggelse har uppförts under senare år.

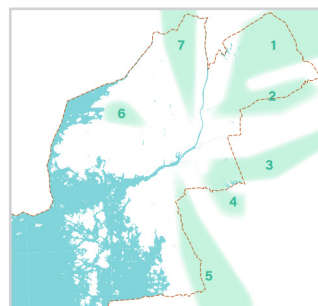
Grönstruktur i Angered

Mellan de olika områdena i Angered breder naturmark ut sig, som i planområdets närhet till stor del består av ädellövskog med höga naturvärden och som utgör del i viktiga gröna stråk. Naturmarken har betydelse för flera djurarter, bland annat fladdermöss och mindre hackspett. Nordöst om Lövgärdet och Rannebergen ligger Vättlefjälls naturreservat som utgör del av den utpekade gröna kilen Vättlefjällskilen. I Angered centrum ligger Angereds stadspark och en utflyktslekplats med cirkustema. Söder om denna rinner Lärjeån, som är ett viktigt grönblixt stråk som går genom Angered och mynnar ut i Göta älv i höjd med Hjällbo.

I både Gårdsten och Lövgärdet finns stadsdelspark med stadsdelslekplats och öster om planområdet ligger Trädgårdsgärdet som är utpekad i översiktsplanen som framtida stadsdelspark.



Planområdets läge i Göteborg markerat med röd cirkel.



Göteborgs gröna kilar enligt Göteborgs grönplan (2022). Vättlefjällskilen har nummer 1 på kartan.



Ädellövskog (grönt) i närheten av planområdet (rött).

Offentlig friyta

Rekommendationen om minst 15% offentlig friyta är en inriktning för Göteborgs stad enligt översiktsplanen och en av indikatorerna i stadsbyggnadsförvaltningens verktyg för arbete med god gestaltad livsmiljö. Analysen i grönstrukturutredningen görs på all offentlig friyta respektive offentlig friyta som är relativt tillgänglig. Detta för att ge en bild av den totala andelen yta respektive hur stor del av denna som är mer lätt att nyttja idag. Båda analyserna utgår som huvudregel från mark som förvaltas av stadsmiljöförvaltningen.

Analysen visar att andelen offentlig friyta i området i dagsläget är 22%, vilket innebär att rekommendationen om minst 15% offentlig friyta klaras. Dock så består denna friyta till stor del av kraftigt kuperad naturmark och endast 1% av marken i området utgörs av tillgänglig offentlig friyta. Inom planområdet saknas tillgänglig offentlig friyta. Andelen tillgänglig offentlig friyta i området skulle behöva öka för att tillgodose behovet av tillgänglig allmän plats.

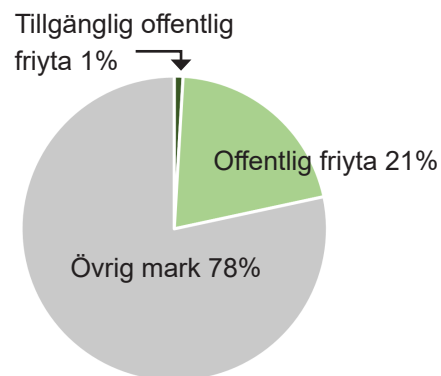


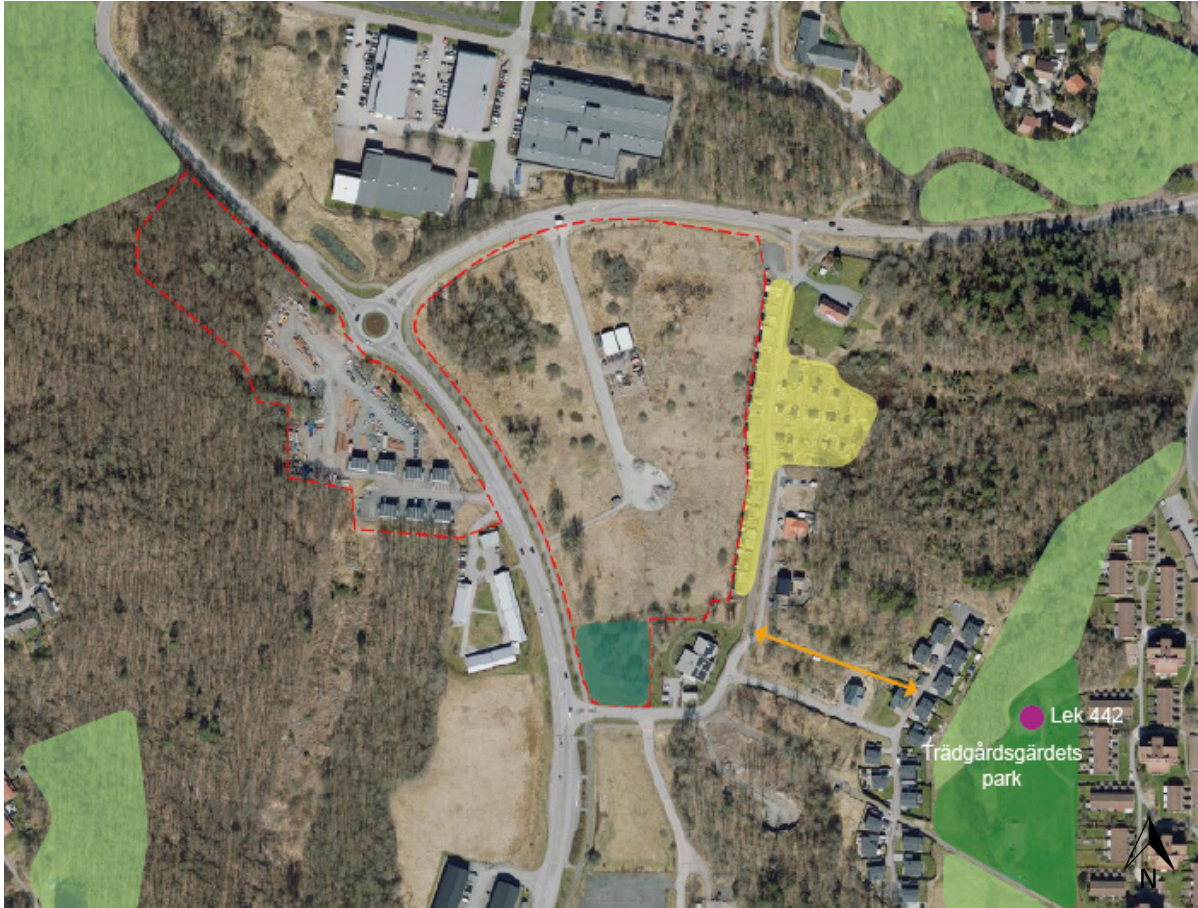
Diagram som visar andel offentlig friyta.










Karta som visar offentlig friyta markerat med ljusare grön och tillgänglig offentlig friyta markerat med mörkare grön. Planområdet markerat med heldragen röd linje och bufferområde 400 m markerat med streckad röd linje.

Planområdets grönstruktur

Nulägesbeskrivning

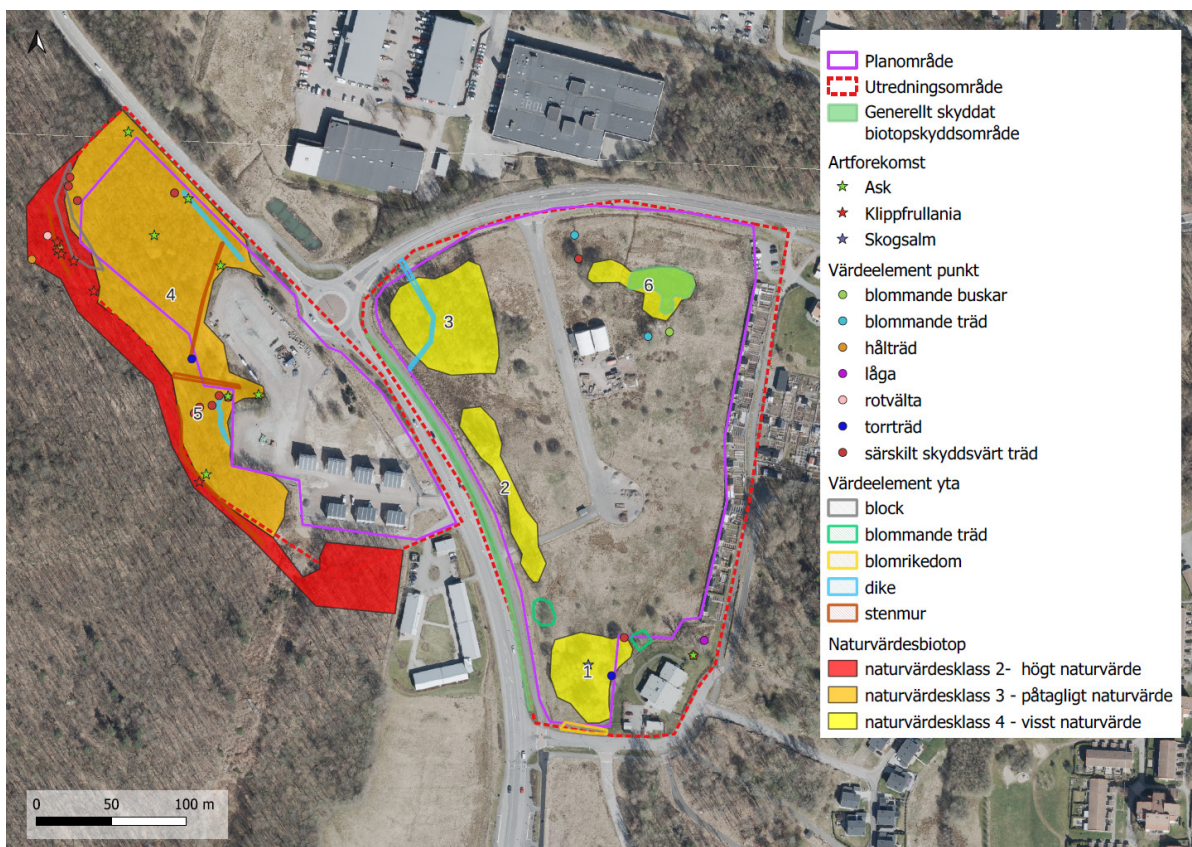


Legend

	Bostadsnära park/natur tillgänglighetskategori 2		Lekplats
	Bostadsnära park/natur tillgänglighetskategori 3		Grusad gångväg
	Yta planlagd som park		Planområdesgräns
	Kolonilottsområde		

Naturvärden och biotopskydd

En naturvärdesinventering har gjorts över planområdet (Enviroplaning, 2024) i vilken sex naturvärdesobjekt identifierats i och precis i anslutning till planområdet. Av dem har fyra klassats som naturvärdesklass 4, ett som naturvärdesklass 3 och ett som naturvärdesklass 2. Området som klassats som naturvärdesklass 2 ligger utanför planområdet och är tillsammans med området som klassats som naturvärdesklass 3 en del av ett större område ädellövskog som sträcker sig österut (område 60. Öster om



Preliminärt utkast på karta från naturvärdesinventering framtagen av Enviroplaning 2024.

Gårdsten i Göteborgs stad ädellövskogsinventering från 2011). Stora delar av planområdet saknar naturvärdesklassning. Naturvärdesinventeringens resultat som presenteras här är preliminära då utredningen ännu inte är färdigställd.

Biotopskydd

Naturvärdesinventeringen har identifierat två biotopskyddade objekt inom och i angränsning till planområdet, ett småvatten inom planområdet och en ekallé längst Råvebergsvägen i höjd med planområdet.

Värdeelement

I naturvärdesinventeringen pekades ett antal värdeelement ut i och i anslutning till planområdet, dessa består bland annat av särskilt skyddsvärda träd, hålträd, diken och stenvägar. En stor andel av dessa ligger i anslutning till planområdets västra gräns, på gränsen till den intilliggande ädellövskogen.



Naturvärdesobjekt 3



Ekallé längst Råvebergsvägen

Park, lek och odling

Park inom planområdet

Inom planområdet saknas i dagsläget parker och lekplatser. En yta i södra delen av planområdet är planlagd som allmän plats park, men saknar förutsättningar för att utvecklas till en park som klarar stadens kriterier för sociotopvärden bland annat på grund av dess läge intill väg och markförhållandena på platsen.

Trädgårdsgärdet park och lekplats

Cirka 300 meter öster om planområdet finns Trädgårdsgärdets park och lekplats (nr 442). I parken finns sociotopvärdena bollsport, grön oas, picknick, lek, vila, mötesplats och sällskapslek. I Fördjupad grönplan Angered (2020) föreslås parken på sikt utvecklas till en stadsdelspark genom att bland annat utveckla fler vistelsekvaliteter, rumsligheter och entréer. Detta för att möta ett ökat tryck på parker i området när ny exploatering tillkommer i närområdet.

Mellan parken vid Trädgårdsgärdet och planområdet finns idag en grusad gångväg, som går nästan hela vägen fram till planområdet. Det finns planstöd för att dra gångvägen hela vägen fram till parken, om detta görs skulle en genare koppling mellan planområdet och parken kunna skapas.



Parken vid Trädgårdsgärdet med bollplan och lekplats i bakgrunden

Kolonilottsområde

Planområdet gränsar i öster till ett område med kolonilotter. Området flyttades från Trädgårdsgärdets park och öster om Råvebergsvägen för cirka tio år sedan för att möjliggöra utbyggnad av bostäder och industri inom dessa områden.



Yta planlagd som park till höger och Råvebergsvägen till vänster



Grusad gångväg mellan parken vid Trädgårdsgärdet och planområdet



Kolonilotter öster om planområdet

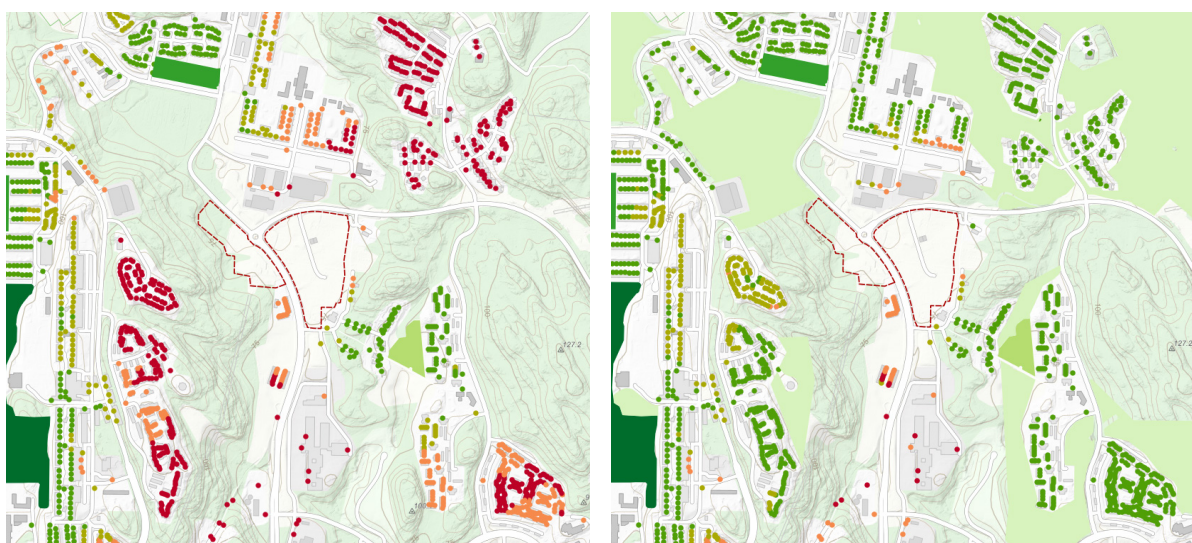
Nåbarhetsanalyser

Inom planområdet är det i dagsläget brist både på park och lekplats enligt det som anges i stadens riktvärden.

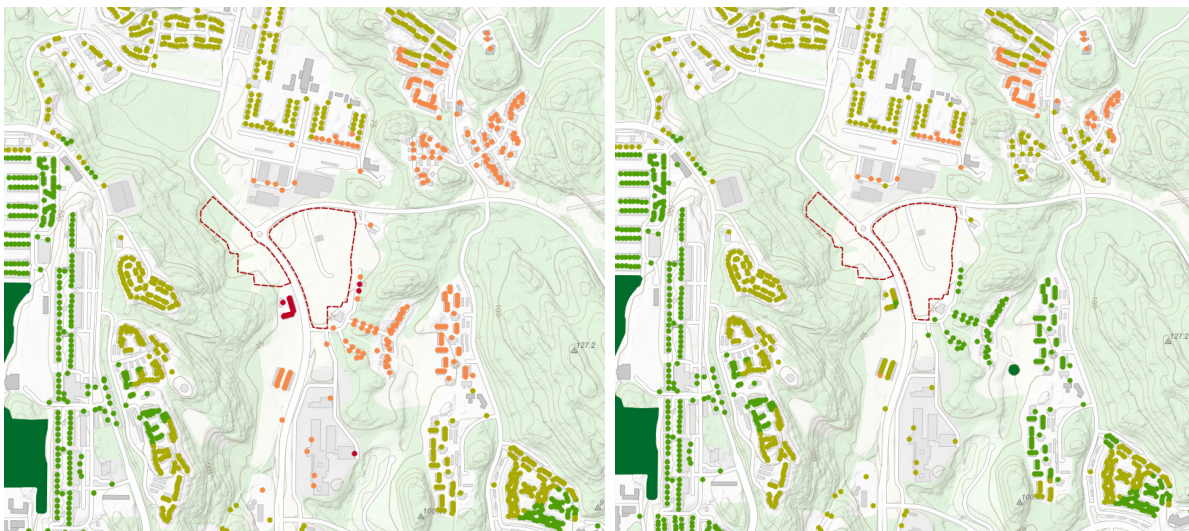
Nåbarhet till park och naturområden

Enligt riktvärden i Översiktsplan för Göteborg (2022) och Göteborgs grönplan (2022) ska alla stadens invånare ha maximalt 300 meters gångavstånd till en bostadsnära park eller naturområde som är minst 0,2 ha stort, utan att behöva korsa en större barriär. Likaså ska det finnas en större park eller naturområde med en variation av sociala funktioner och ekosystemtjänster inom 1000 meter från bostaden. Dessa stadsdelsparker ska vara minst 2 ha stora.

Planområdet saknar i dagsläget tillgång till bostadsnära park enligt stadens riktvärden. Närmsta tillgängliga park är idag Trädgårdsgärdet som ligger cirka 250 meter från plangränsen, dock så ligger all planerad bebyggelse i tidiga skisser mer än 300 meter från parken. Bostadsnära park i tillgänglighetskategori 3 (kuperad naturmark) finns intill den norra delen av planområdet. För att uppnå riktvärdena skulle en ny bostadsnära park behöva tillskapas inom planområdet.



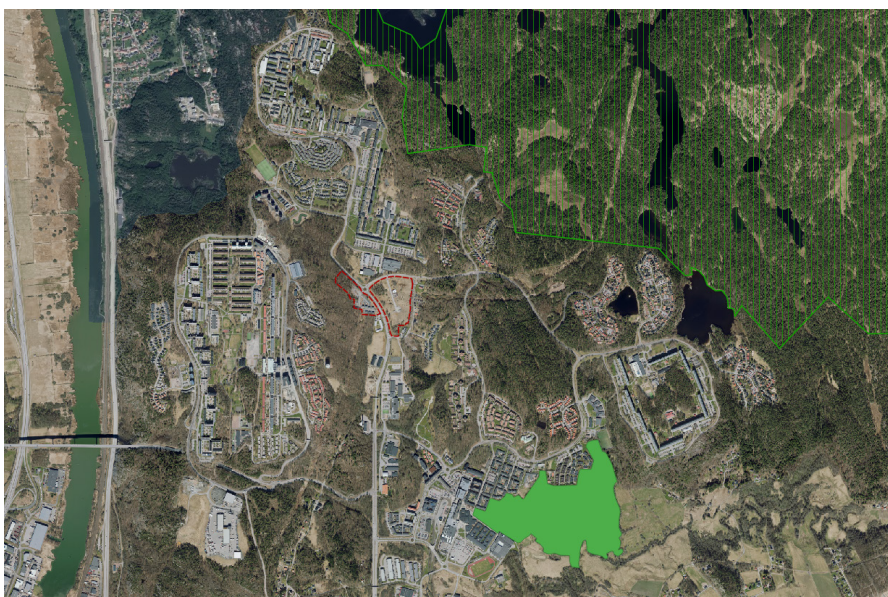
Nåbarhetsanalys bostadsnära park: Planområdet markerat med röd streckad linje och park markerat med grönt. Gröna och gula adresspunkter når stadsdelspark inom 300 meter. Bilden till vänster visar närbarhet till tillgänglig park och bilden till höger visar närbarheten till park i alla tillgänglighetsklasser.



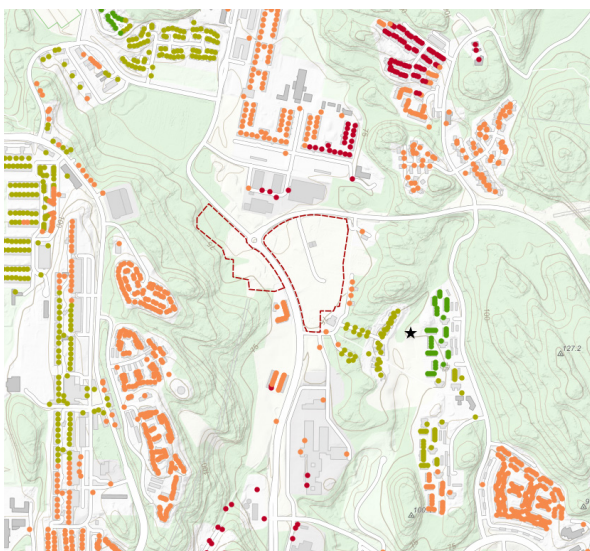
Näbarhetsanalys stadsdelspark: Planområdet markerat med röd streckad linje och tillgänglig park markerat med grönt. Gröna och gula adresspunkter når stadsdelspark inom 1000 meter. Bilden till vänster visar nuvarande situation, bilden till höger visar närheten om Trädgårdsgärdet omvandlas till stadsdelspark.

Tillgång till stadsdelspark enligt stadens riktvärden saknas i dagsläget för hela planområdet. Öster om planområdet ligger parken Trädgårdsgärdet som är utpekad som framtida stadsdelspark i översiktsplanen. Om parken i framtiden gestaltas så att den uppnår de krav som finns för stadsdelspark så skulle hela planområdet nå stadsdelspark enligt riktvärdena.

Planområdet har närhet till naturområdet Vättlefjäll vars närmsta entréer kan nå inom 1 kilometer från planområdets norra gräns. Angereds stadspark ligger drygt 1 kilometer söder om planområdet. Både Vättlefjäll och Angereds stadspark kan också nås med buss från planområdet.

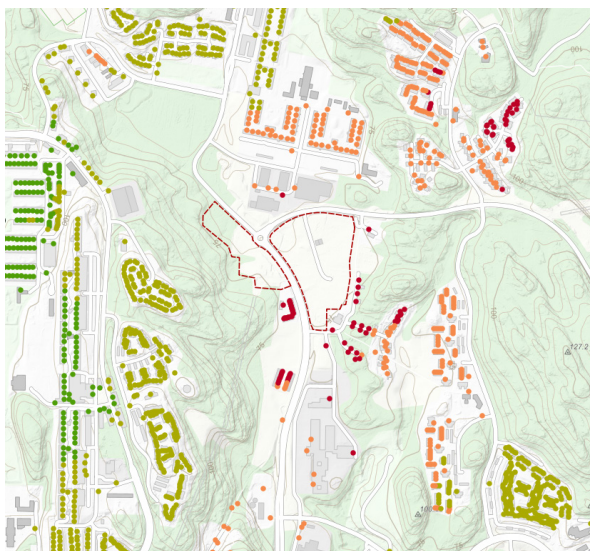


Till vänster:
Planområdet markerat med röd streckad linje, Vättlefjälls naturreservat markerat med grön streckad yta och Angereds stadspark markerad med grön yta.



Nåbarhetsanalys områdeslekplats:

Planområdet markerat med röd streckad linje och områdeslekplats markerad med svart stjärna. Gröna och gula adresspunkter når områdeslekplats inom 500 meter.



Nåbarhetsanalys stadsdelslekplats:

Planområdet markerat med röd streckad linje. Gröna och gula adresspunkter når stadsdelslekplats inom 1000 meter.

Nåbarhet till lekplatser

Enligt park- och naturförvaltningens riktlinje för lekplatser (idag tillhörande stadsmiljöförvaltningen) bör alla göteborgare ha tillgång till en mindre områdeslekplats inom 500 meters gångavstånd från bostaden utan att behöva korsa en större barriär. Likaså bör det finnas en större stadsdelslekplats inom 1000 meters gångavstånd från bostaden.

Ingen del av planområdet når områdeslekplats eller stadsdelslekplats inom det avstånd som anges enligt stadens riktvärden. Om en områdeslekplats tillskapas inom området och om lekplatsen vid Trädgårdsgärdet skulle uppgraderas från områdeslekplats till stadsdelslekplats så skulle avstånd enligt riktvärdena kunna uppnås inom planområdet. I Angereds stadspark, drygt 1 kilometer söder om planområdet, finns en utflyktslekplats med cirkustema. Angereds stadspark kan nås med buss från planområdet.

Samlad analys av behov av park och lek

I nuläget saknas tillgång på park och lekplats inom planområdet. För att klara riktvärden behöver en bostadsnära park med områdeslekplats tillskapas inom planområdet. Den intilliggande parken Trädgårdsgärdet skulle också behöva utvecklas till en stadsdelspark med stadsdelslekplats.

Detaljplanens påverkan

Detaljplanens syfte och mål

Detaljplanens syfte är att möjliggöra för blandad bostadsbebyggelse i ett kollektivtrafikhärläge i Angered. Bebyggelsen ska bidra till en ökad blandning av bostadstyper i stadsdelen och även till att stärka kopplingen mellan Angereds centrum och Lövgärdet.

En målsättning med detaljplanen är att bebyggelsen bidrar till en ökad stadsmässighet genom att eftersträva grundläggande principer för trädgårdsstad. Projektet ska utformas så att riktvärden för tillgång till park och lek i möjligaste mån ska tillgodos. En robust dagvatten- och skyfallshantering ska lösas i planarbetet.



Tidigt utkast på strukturskiss framtagen av Liljewall 2024-05-08. Den nordvästra delen av området finns med på separat skiss och visas här endast genom planområdesgräns.

Påverkan på grönstrukturen

Ny bebyggelse planeras till stor del på mark som idag utgörs av hårdgjorda ytor eller öppna gräsytor som saknar större naturvärden. I nordvästra delen av planområdet innebär planförslaget att ett område med ädellövskog, som utgör del av ett större ädellövskogsområde, ianspråk tas och att naturvärden därmed påverkas negativt. Det är viktigt att utforma planförslaget för att i möjligaste mån undvika negativ påverkan på områdets naturvärden.

Andelen tillgänglig offentlig friyta är låg i området och tillkommande bebyggelse kommer öka behovet av allmänna platser. Det blir därför viktigt dels att tillskapa ny allmän plats inom planområdet, dels att möjliggöra för gena kopplingar mellan planområdet och befintliga allmänna platser i omgivningen.

Vad behövs?

- En bostadsnära park på minst 0,2 ha (45 m x 45 m) centralt placerad i området.
- En områdeslekplats lokaliserad i den nya bostadsnära parken.
- Tillgång till stadsdelspark och stadsdelslekplats. Detta kan på sikt lösas genom att Trädgårdsgärdet utvecklas med de funktioner och sociotopvärden som krävs för att kategoriseras som stadsdelspark.
- Kompensationsåtgärder för de ekosystemtjänster som påverkas negativt av planförslaget. I första hand bör negativ påverkan undvikas.
- Bebyggelsestrukturen bör utformas för att ta hänsyn till särskilt skyddsvärda träd och andra värdeelement som finns inom planområdet.
- Planförslaget behöver ta hänsyn till, och vid behov anpassas efter, eventuella skyddade arter som lever i området.

Förslag på strategi

Utredningen visar att det finns en rad behov kopplat till grönstrukturen i det aktuella området som behöver hanteras inom planarbetet och punkterna nedan behöver studeras vidare.

Sammantaget handlar strategierna om att värna befintliga naturvärden i möjligaste mån, samt att tillskapa ny allmän plats, och kopplingar till omgivande områden, när området bebyggs.

Nyttja

- **Närhet till Trädgårdsgärdet**

Parken vid Trädgårdsgärdet har på sikt potential att utvecklas till stadsdelspark med stadsdelslekplats. Genom att utforma området så att gena gångförbindelser finns mot parken västerut kan planområdet få nytta av närheten dit.

Värna

- **Befintliga naturvärden inom och i anslutning till planområdet**

I naturvärdesinventeringen som tas fram inom detaljplanen har ett antal naturvärdesbiotoper, värdelement, biotopskyddade objekt, skyddsvärda träd m.m. identifierats i, och i anslutning till, planområdet. Höga och påtagliga naturvärden och andra utpekade värdefulla element inom planområdet bör i möjligaste mån värnas vid en exploatering.

Utveckla

- **Skyfallsyta i norra delen av planområdet**

I norra delen av planområdet finns ett mindre område med vegetation som idag fyller funktion för dagvatten- och skyfallshantering och som behöver bevaras ur denna aspekt. Vegetation inom denna yta bör i möjligaste mån bevaras och ekologiska och sociala kvaliteter på området bör utvecklas.

Tillskapa

- **En bostadsnära park på minst 0,2 ha**

För att avhjälpa bristen på park inom planområdet och öka andelen tillgänglig offentlig friyta bör en bostadsnära park på minst 0,2 ha

tillskapas och placeras centralt inom planområdet.

- **En områdeslekplats i parken**

I den bostadsnära parken bör en områdeslekplats tillskapas för att avhjälpa bristen på lek i området.

- **Gångkoppling genom ädellövskogen till väster**

I dagsläget saknas gena kopplingar västerut mellan Gårdsten och planområdet. Det hade varit positivt om en enklare gångförbindelse i form av en grusad stig, kan anläggas mellan planområdet och tillkommande bebyggelse uppe på Gårdstensberget för att skapa kopplingar mellan dessa nya bebyggelseområden. Terrängen är brant och det finns mycket naturvärden i området, så genomförbarheten av detta behöver utredas gemensamt med planarbetet i Gårdsten.

Kompensationsåtgärder

- **Kompensera påverkan på befintliga ekosystemtjänster**

För de befintliga värden som inte kan värnas vid exploatering så bör kompensationsåtgärder utföras enligt stadens rutiner för kompensationsåtgärder för ekosystemtjänster.



Illustration över de föreslagna strategierna *Nyttja*, *Utveckla* och *Tillskapa*.

Ytterligare utredningar

Förslagshandling

En förslagshandling för utformning och gestaltning av allmän plats behöver tas fram för tillkommande allmän plats.

Fördjupade artinventeringar

Fördjupade artinventeringar kan behöva tas fram för att ytterligare utreda förekomsten av skyddade arter inom planområdet.

Kompensationsåtgärder

Ekosystemtjänster inom planområdet bör utredas enligt stadens rutiner och behovet av kompensationsåtgärder bör ses över enligt principen att i första hand undvika och minimera negativ påverkan.

Bilaga: Planeringsföresättningar

Göteborgs grönplan

Göteborgs grönplan syftar till att visa hur Göteborg kan stärkas som en stad med stora gröna kvaliteter, ur ett ekologiskt, socialt och ekonomiskt perspektiv, samtidigt som staden utvecklas. Den är vägledande för Göteborgs Stads alla planerande, byggande och förvaltande förvaltningar och bolag.

Riktvärden för park och naturområden

Grönplanen beskriver och sätter minsta mått på olika typer av gröna friytor, och klargör att alla boende och arbetande i Göteborg ska ha tillgång till parkmark inom 300 m från bostaden eller arbetsplatsen.

Typ av område	Närhet till bostad utan barriär	Storlek	Kvaliteter
Bostadsnära parker och naturområde Litet grönområde som används främst av boende och verksamheter i omgivande kvarter	Inom 300 meters promenad från bostad Inte korsar trafikleder, större vattendrag eller större nivåskillnader	Minst 0,2 hektar	Societopvärden: Vila, Mötesplats Varierat växt- och djurliv Grön oas/plats/park/natur
Stadsdelspark Park som framförallt besöks av de som bor i den omgivande stadsdelen	Inom 1 kilometers promenad från bostad, 15 minuters promenad Inte korsar trafikleder, större vattendrag eller större nivåskillnader	Minst 2 hektar	Societopvärden: Vila, Mötesplats, Picknick, Sällskapslek, Promenad, Lek Variation i karaktär mellan närliggande stadsdelsparker Varierat växt- och djurliv Grön oas/plats/park/natur
Stadspark Mångfunktionell park som är så attraktiv att den lockar människor från hela Göteborg	30 minuter med kollektivtrafik	Tillräckligt stor och attraktiv för att rymma och locka många människor och tåla användning	Tydligt särpräglad karaktär Variation mellan olika stadsparker Rikt växt- och djurliv
Större natur- och rekreationsområde Stort naturområde med ett flertal biologiska och rekreativa värden	30 minuter med kollektivtrafik	Tillräckligt stor och attraktiv för att rymma och locka många människor och tåla användning	Tydligt särpräglad karaktär Rikt växt- och djurliv

Källa: Göteborgs stad (2022). Göteborgs Grönplan - för en nära, sammanhållen och robust stad 2022-2030.

Sociotopvärden

Sociotopvärden är ett sätt att beskriva kvaliteter på en plats, och vilka förutsättningar en park måste ha för att kunna inhysa en viss funktion. Sociotopvärden används som ett planeringsverktyg med syfte att skapa mångfunktionella parker och naturområden av hög kvalitet.

Stadens grönstruktur ska ha förutsättningar för att inhysa olika sociotopvärden. I följande tabell redovisas de sociotopvärden som ska finnas i en bostadsnära park respektive en stadsdelspark, och vilka fysiska förutsättningar detta kräver:

Kvaliteter (sociotopvärden)		Förutsättningar					
Picknick » Picknick » Grillia » Utflykt med fika	» Attraktiv plats » Tillgängliga platser	» Picknick » Grillia » Utflykt med fika	Inom max 1 kilometers promenad från bostaden				
				Sällskapslek » Boule » Kubb » Brännboll	» Parken behöver vara minst 45 meter bred » Plan, öppen yta klippt gräs		
						Promenad » Promenera » Vandra » Strosa	» Underlag, tillgänglighet, variation » Minsta mått sammanhängande stråk 500 meter » Möjlighet att vila - sittplatser » God orienterbarhet
Vila » Lugn och ro » Avkoppling » Hämta kraft	» Större delen av parkytan understiger ljudnivå på 50 decibel	» Lugn och ro » Avkoppling » Hämta kraft	Inom max 300 meters promenad från bostaden				
Mötesplats* » Folkliv » Umgås » Titta på människor » Ha möten	» Parken behöver vara minst 45 meter bred » Innehålla sittplatser » Minst hälften av parkytan är solbelyst klockan 12 vid vårdagjämning » Plan öppen yta	» Folkliv » Umgås » Titta på människor » Ha möten					
Grön oas » Lummighet och/eller omslutande rumslighet » Kontrast mot omgivningen	» Huvudsakligen vegetationstäckt mark » Parken behöver vara minst 45 meter bred	» Lummighet och/eller omslutande rumslighet » Kontrast mot omgivningen					
Varierat växt- och djurliv » Många arter av växter och djur	» Variation av livsmiljöer: både övergripande livsmiljöer såsom lövskog, och småskaligare, som exempelvis grova träd och bohål. » Stor biologisk mångfald	» Många arter av växter och djur					

* Mötesplatsen kan i vissa fall också förutsättningar för park för ett utgående mötesplats. Här är tillägg till vad som är mest uppenbara. Förutsättningar kan vara en grilla, en utsiktspunkt eller en grillplats.

Källa: Göteborgs stad (2022). Göteborgs Grönplan - för en nära, sammanhållen och robust stad 2022-2030.

Tillgänglig park och natur

Utöver fysisk närhet påverkas människors tillgång till park och natur av hur tillgängliga områdena är. Olika grupper av människor har olika behov och det är därför viktigt att planera för alla människors olika förutsättningar. Enligt Göteborgs grönplan bör Stadens parker och naturområden i möjligaste mån vara tillgänglighetsanpassade och användbara för alla.

Stadens grönområden har klassificerats i tre olika kategorier utifrån deras förutsättningar att rymma parkkvaliteter med avseende på tillgänglighet, både vad gäller angöring och vad gäller krav på relativt plana ytor för vistelsekvaliteter:

Tillgänglighetskategorier	
Kategori 1	Områden där i stort sett hela ytan har förutsättningar att fungera ur tillgänglighetssynpunkt. Större delen av ytan, minst 0,2 hektar, utgörs av en relativt plan yta. Ytor i denna kategorin är oftast renodlade parkmiljöer, men kan skötas mer eller mindre intensivt.
Kategori 2	Områden som i delar har förutsättningar att fungera ur tillgänglighetssynpunkt men i andra delar är otillgängliga. Minst 0,2 hektar av ytan utgörs av en relativt plan yta. Dessa ytor är ofta hybrider mellan park- och naturmiljöer.
Kategori 3	Områden med begränsade förutsättningar att fungera ur tillgänglighetssynpunkt. Mindre delar bedöms kunna tillgängliggöras men detta kräver generellt större insatser. Ytor i denna kategori är generellt kuperade naturmarksområden eller extensivt skött parkmark med svår topografi. Notera att dessa områden kan ha stora rekreativa värden för dem som har möjlighet att nyttja dem.

Riktlinje för lekplatser

Park- och naturförvaltningens riktlinje för lekplatser (idag tillhörande stadsmiljöförvaltningen) ska ge vägledning för hur förvaltningen ska planera, sköta, förvalta och utveckla stadens lekplatser. Fem principer har tagits fram och ska ligga till grund för arbete med allmänna lekplatser och andra lekmiljöer. För att skapa en lekvänlig stad ska stadens lekplatser vara: nära; för alla; utvecklande och stimulerande; säkra samt hållbara. Den allmänna lekplatsen är en viktig oas för barn och fyller en betydelsefull funktion som offentligt rum och mötesplats i staden. Alla i Göteborg ska ha nära till utomhuslek, framför allt genom allmänna lekplatser men också genom andra lekmiljöer.

Riktvärden för lek

Typ av lekplats	Närhet till bostad utan barriär	Storlek
<p>Lekmiljö Lek sker inte bara på lekplatser utan finns överallt där barn rör sig. Genom att skapa andra lekmiljöer, eller stärka och utveckla befintliga lekvärden i staden, kan vi synliggöra barnen och välkomna till lek för alla i det offentliga rummet.</p>	<p>Överallt i staden. Bör finnas inom 300 meters promenad från bostaden utan att passera större barriär.</p>	<p>Kan variera från en punkt eller stråk till ett större område.</p>
<p>Områdeslekplats Områdeslekplatsen är framförallt viktig för de yngre barnen och för de barn som börjar röra sig på egen hand i den offentliga miljön. Vid planeringen av denna typ av lekplats bör dessa två grupper särskilt prioriteras.</p> <p>Områdeslekplatserna ska inte ersätta fastighetsägarens skyldighet enligt plan- och bygglagen att tillhandahålla friyta som är lämplig för lek i närheten av bostaden.</p>	<p>Bör finnas inom 500 meters promenad från bostaden utan att passera större barriär.</p>	<p>Ska ge möjlighet för att några olika typer av aktiviteter kan pågå samtidigt. För att ge barn tillräckligt med lekutrymme och minska slitaget behöver lekplatsen storlek också anpassas till invånarantal och tillgång till andra lekplatser i närheten.</p>
<p>Stadsdelslekplats Stora lekplatser som besöks av de som bor i hela stadsdelen och är samlingsplats för alla åldrar och många olika grupper.</p>	<p>Bör finnas inom 1 kilometer från bostad.</p>	<p>Ska ge möjlighet för att flera olika typer av aktiviteter kan pågå samtidigt för flera grupper av barn i olika åldrar och vuxna. För att ge barn tillräckligt med lekutrymme och minska slitaget behöver lekplatsernas storlek också anpassas till invånarantal och tillgång till andra lekplatser i närheten.</p>
<p>Utflyktslekplats Utflyktslekplatserna ska vara unika, stora, generationsövergripande och strategiskt belägna lek- och mötesplatser som är värda att ta sig till från hela staden. De ska upplevas välkomnande för alla.</p>	<p>Väl spridda över hela staden</p>	<p>Ska vara stora och ge möjlighet för att många olika typer av aktiviteter kan pågå samtidigt för många grupper av barn i olika åldrar och vuxna.</p>

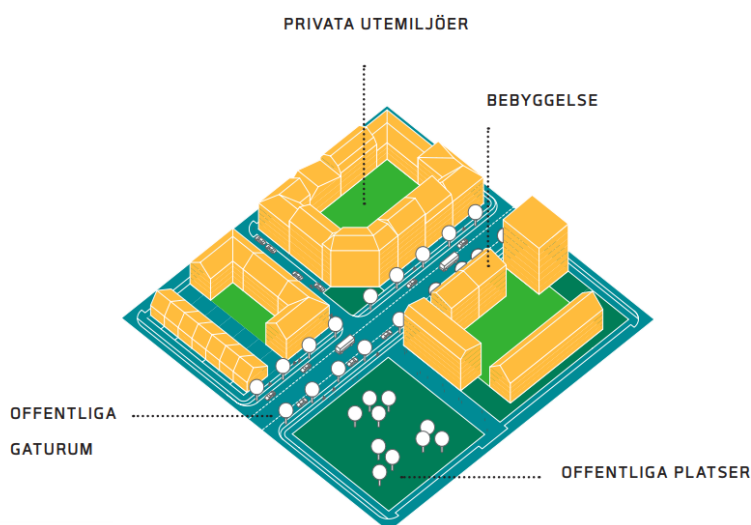
Källa: Göteborgs stad (2019). *Park- och naturförvaltningens riktlinje för lekplatser*

Offentlig friyta

I rapporten Mäta stad (Ståhle et al. 2016) beskrivs att: ”En stad behöver offentliga platser för grundläggande samhällsändamål som social integration, allmänna möten, platsidentitet, rekreation, naturupplevelser samt barns lek och utveckling. Dessa funktioner kan inte lösas på privat mark utan representerar allmänna värden som bara kan skapas i det offentliga rummet. Offentliga platser är till exempel torg, parker och naturområden. Dessa platser är i olika grad ytkrävande och i planeringen behöver mark avsättas.”

FN:s organ för boende och stadsbyggnadsfrågor, UN Habitat har studerat frågan och kommit fram till en rekommendation om minst 15% offentliga platser för att tillgodose behovet av torg, parker och naturområden. Rekommendationen är ett underlag till rapporten Mäta stad, till stadsbyggnadsförvaltningens arbete med indikatorer för gestaltad livsmiljö (Stadsbyggnadskontoret, 2021) och för Göteborgs stads inriktning om att de offentliga friytorna i fortsatt förtätning av staden bör utgöra minst 15% av den totala markytan (Översiktsplan för Göteborg, 2022).

Stadens byggstenar: offentliga platser, gaturum, privata utemiljöer och bebyggelse



Källa: Ståhle et al. (2016). *Mäta stad - en guide till forskningsdriven stadsbyggnad*.

Samnyttjande av allmän plats park/natur

Park- och naturförvaltningen (nu stadsmiljöförvaltningen) har ett inriktningsbeslut gällande samnyttjande av allmän plats park och natur. Samnyttjande är när samma markområde används för två eller flera olika ändamål, oftast vid olika tidpunkter på dygnet. Ett exempel på samnyttjande är när en yta som är planlagd för huvudändamålet park även ämnas att användas av en bestämd sekundäranvändare, exempelvis Kretslopp och vatten för funktionen dagvattenanläggning.

Nedan kriterier och tillhörande checklista ska användas för att bedöma om samnyttjande av allmän plats park eller natur är lämplig. För att kunna genomföra en lämplighetsprövning av samnyttjande i enskilt fall behöver området ha tillgång till minst 15 % offentlig friyta, utöver yta som diskuteras för samnyttjande. Om riktvärdet inte uppnås i det aktuella området behöver 15 % offentlig friyta först säkras innan samnyttjande kan utredas.

Samnyttjan allmän plats PARK/NATUR – kriterier

- Bedömning om samnyttjan ska göras i ett tidigt skede i samband med att ramarna sätts för tillgång offentlig plats.
- Samnyttjad yta ska utgöra max 30 % av aktuellt park/naturområde.
- Platsen är utformad och sköts för allmänt parkändamål inom park- och naturs budget i samråd med sekundäranvändare.
- Inget staket eller avgränsning som möjliggör låsning eller utestängning av besökare. (Staket kan uppföras för säkerhet)
- Inga byggnader eller faciliteter för annat än parkändamål
- De kvaliteter som samnyttjas är "ytqualiteter" eller platsspecifika kvaliteter. Exempel kan vara stora öppna ytor för spring och bollek, klätterträd eller buskar för lek, pulkabackar eller särskilda naturupplevelser. De lekvärden som tillgodoses hör framförallt hemma i "den vilda zonen" men även delar av den "vidlyftiga zonens lekvärden", såsom de beskrivs i dokumentet "Utemiljö vid förskolor i Malmö - ett verktyg för planering, utformning och bygglovgranskning" kan vara lämpliga att samnyttja på allmän plats
- Bedömning av lämplighet, omfattning av samnyttjan och ytanspråk görs i respektive aktuellt fall genom "Samnyttjan allmän plats – checklista Park- och natur" resp. sekundäranvändares checklista.

Samnyttjan allmän plats PARK/NATUR – checklista

Förutsättningar för användning av checklisten

- 15 % offentlig grönyta eller annan överenskommen siffra för området säkras utöver yta som diskuteras för samnyttjan.
- Användningen följer Samnyttjan allmän plats PARK/NATUR – kriterier

1. VAD? Önskemål

Vilka verksamheter? Viken omfattning? Var inom området?

2. OM? Övergripande lämplighet för området som helhet

Prövning lämplig utifrån nulägesanalys av friyta i området som helhet? Hur mycket friyta finns? Möjligt i förslaget läge med tanke på kvalitet? Hur många skolor/förskolor nyttjar redan?

3. HUR? Förutsättningar för platsen

- Kvaliteter som kan samnyttjas
[bedömning av parkens karaktär, naturtyp/slittålighet]
- Kategori och storlek
[stadsdelspark, bostadsnära park, storlek etc]
- Möjlig avgränsning/zonering/materialitet
[hur skulle möjlig avgränsning kunna fungera i parken som helhet? Förutsättningar för gestaltning? Höjd? Rumsligt, material mm. Redovisas med skiss]
- Barnens avtryck/parkens uttryck
[i vilken omfattning är det möjligt för verksamheten att påverka platsen utifrån parkens karaktär/övrig användning]

HUR? Riskanalys

- Risk för slitage *[om användningsgrad fel]*
liten medel hög – motivera
- Risk för undanträngning *[av andra grupper]*
liten medel hög – motivera

4. FÖRSLAG

Samnyttjan lämplig *[grad av samnyttjan]* under förutsättning att.../Samnyttjan inte lämplig på grund av...

5. EKONOMISKA KONSEKVENSER

Samnyttjan enligt förslag innebär ökade driftkostnader med ... xxx kr.
Motivera

Läs mer

- Enviroplanning (2024). *Naturvärdesinventering för detaljplan, Rannebergsvägen och Råvebergsvägen (utkast)*.
- Göteborg stad (2022). *Göteborgs Grönplan för en nära, sammanhållen och robust stad 2022-2030*.
- Göteborgs stad (2022). *Översiktsplan för Göteborg*. Hämtas via: <https://oversiktsplan.goteborg.se/>
- Göteborgs stad (2020). *Fördjupad grönplan Angered*.
- Göteborgs stad (2019). *Park- och naturförvaltningens riktlinje för lekplatser* [idag tillhörande stadsmiljöförvaltningen].
- Göteborgs stad (2011). *Inventering av ädellövskog i Göteborgs kommun 2011*.
- Liljevall (2024). *Råvebergsvägen/Rannebergsvägen Utkast strukturskiss / 2024-05-08*.
- Stadsbyggnadskontoret (2021). *Indikatorer för en god gestaltad livsmiljö: stadsliv och förtätning*. [Anvisning]. Göteborg stad.
- Ståhle et al. (2016). *Mäta stad - en guide till forskningsdriven stadsbyggnad*. Stockholm: Spacescape.

